

Manuale Utente per l'uso dell'APPLicazione AGRI FOTO MONITORAGGIO



ver.1.1.00 - 08/04/2026

Sommario

1	Premessa	4
2	Descrizione Funzionalità	5
2.1	Avvio sessione di lavoro	5
2.1.1	Accesso tramite autenticazione SPID	5
2.1.2	Accesso tramite codice comunicazione.....	6
2.2	Caricamento aziende	7
2.3	Caricamento fogli	10
2.4	Lavorazione foglio.....	12
2.5	Lavorazione foglio in modalità “off-line”	19

Indice delle figure

Figura 1- Maschera di accesso tramite autenticazione SPID.....	5
Figura 2- Maschera di accesso tramite codice di comunicazione	6
Figura 3 - Maschera con l'elenco delle aziende in lavorazione.....	7
Figura 4 - Menu selezione stato aziende	8
Figura 5 - Attivazione del filtro per azienda.....	8
Figura 6 - Elenco delle opzioni.....	9
Figura 7 - Elenco dei fogli dell'azienda selezionata	10
Figura 8 - Elenco fogli da lavorare	11
Figura 9 - Maschera foglio in lavorazione	12
Figura 10 - Appezamento da lavorare.....	13
Figura 11 - Finestra con info sull'appezzamento in lavorazione	14
Figura 12 - Barre delle funzioni in alto e in basso della schermata	15
Figura 13 - Maschera per impostazione della visualizzazione dei layer	16
Figura 14 - Barre laterali alla schermata.....	18
Figura 15 - Appezamento in lavorazione.....	19

1 Premessa

Il presente documento ha lo scopo di costituire una guida operativa per gli utenti dell'applicazione Agri Foto Monitoraggio. L'APP consente di effettuare le operazioni necessarie per l'esecuzione dei rilievi a terra degli appezzamenti in ambito del Monitoraggio e di acquisire foto libere sugli appezzamenti dell'azienda per altre finalità.

L'applicazione Agri Foto Monitoraggio è scaricabile dal Play Store o da Apple Store a seconda dello smartphone utilizzato.

2 Descrizione Funzionalità

2.1 Avvio sessione di lavoro

Per avviare una sessione di lavoro è necessario accedere all'APP in una delle modalità previste:

- Accesso tramite SPID;
- Accesso tramite codice comunicazione.

2.1.1 Accesso tramite autenticazione SPID

L'utente può accedere utilizzando le proprie credenziali di autenticazione SPID.



Figura 1- Maschera di accesso tramite autenticazione SPID

2.1.2 Accesso tramite codice comunicazione

L'utente può accedere all'applicazione utilizzando il codice a barre riportato nella comunicazione inviata dall'Organismo Pagatore, inserendolo nell'apposita casella di testo:



Figura 2- Maschera di accesso tramite codice di comunicazione

Il tasto **Accedi** permette di entrare nell'applicazione.

2.2 Caricamento aziende

Terminata con successo la procedura di accesso, viene mostrato l'elenco alfanumerico delle aziende da lavorare per la campagna selezionata. I CUAA visualizzati sono quelli di pertinenza dell'utente e sui quale ha eventualmente un mandato.

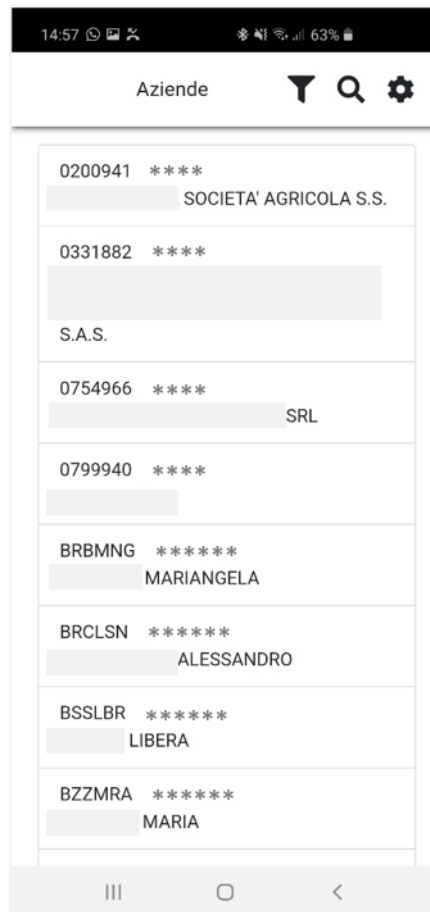


Figura 3 - Maschera con l'elenco delle aziende in lavorazione

In elenco sono riportate le prime 100 occorrenze; qualora il CUAA di interesse non fosse visibile, è necessario avviare una ricerca specifica tramite il filtro CUAA/Ragione Sociale.



Selezione, consente di ricercare un'azienda imputando il CUAА o la Ragione Sociale dell'azienda:

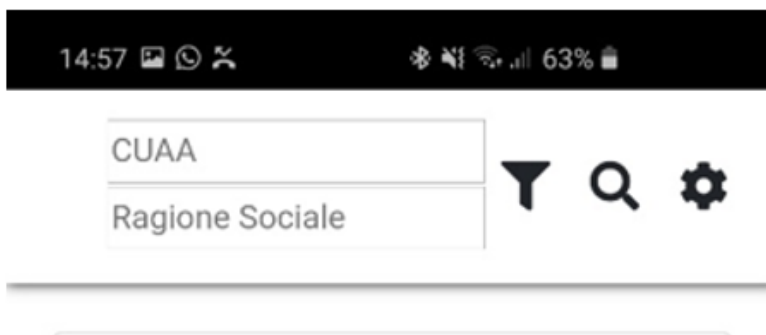


Figura 4 - Attivazione del filtro per azienda



Il comando **Filtro**: consente di visualizzare l'elenco delle aziende in base al loro stato:



Figura 5 - Menu selezione stato aziende

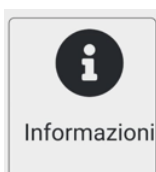
Se l'accesso avviene da parte della singola azienda, questa può visualizzare solamente gli stati relativi alla sua domanda.



Opzioni, questa funzione permette di accedere alle seguenti funzioni:



Figura 6 - Elenco delle opzioni



Vengono visualizzate le informazioni legate all'applicazione



Vengono visualizzati i termini e le condizioni per l'utilizzo dell'applicazione



Permette di svuotare i dati occupati dall'applicazione durante la navigazione o attraverso l'utilizzo del tasto scarica dati



Permette di effettuare il logout e di tornare alla pagine di login.

2.3 Caricamento fogli

Dopo aver selezionato un'azienda, l'applicazione riporta l'elenco di tutti gli appezzamenti del CUA organizzati per comune/foglio di mappa:

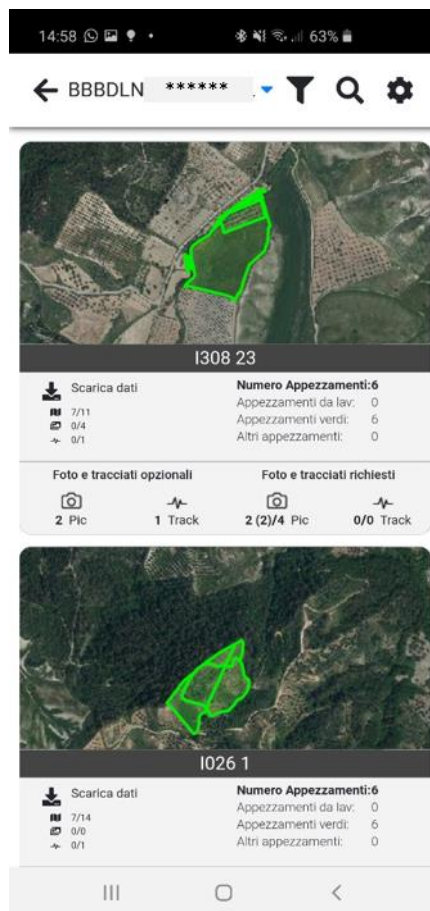


Figura 7 - Elenco dei fogli dell'azienda selezionata

Anche in questo caso, l'applicazione mette a disposizione dell'utente gli strumenti per agevolare la ricerca, la selezione dei fogli. Accanto all'identificativo dell'azienda selezionata sono presenti le funzioni **Filtro**, **Seleziona** ed **Opzioni**:

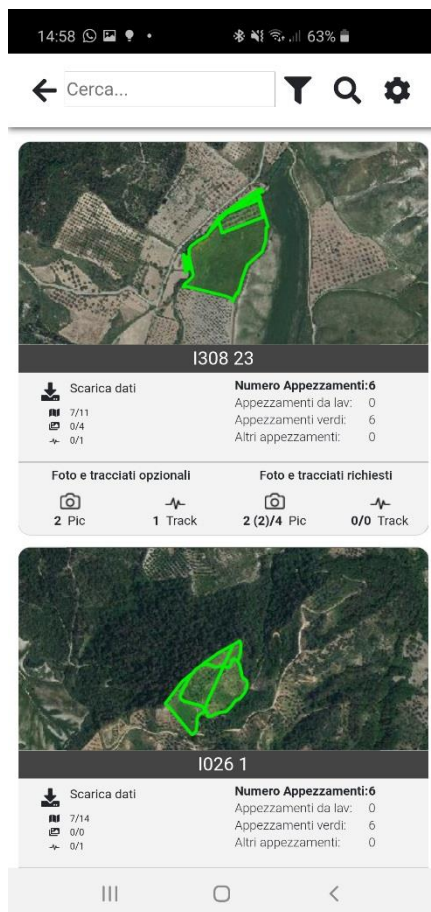


Figura 8 - Elenco fogli da lavorare

Sotto la finestra grafica in cui vengono rappresentati gli appezzamenti del foglio sono presenti le seguenti informazioni:

- *Numero Appezzamenti*: numero Appezzamenti del foglio
- *Appezzamenti da lavorare*: numero degli appezzamenti da lavorare
- *Appezzamenti verdi*: numero appezzamenti verdi per i quali non si manifesta una anomalia
- *Altri appezzamenti*: numero appezzamenti con diversa colorazione.

E' inoltre presente la funzione **Scarica Dati**  che consente di scaricare in locale i dati per rilievi “*off-line*” in assenza di copertura di rete mobile (isole, appezzamenti e foto).

Sotto tali informazioni l'applicazione riporta il numero delle:

- *Foto opzionali*: numero foto opzionali acquisite in modalità libera senza alcuna richiesta specifica da parte del Back Office
- *Foto richieste*: foto richieste dal backoffice.

2.4 Lavorazione foglio

Dopo aver selezionato il foglio da lavorare l'applicazione visualizza graficamente gli appezzamenti e se presenti mostra i punti di scatto richiesti dal backoffice.



Figura 9 - Maschera foglio in lavorazione



La funzione **In lavorazione** permette di visualizzare nella finestra grafica solo gli appezzamento del foglio da lavorare per i quali il backoffice ha richiesto l'acquisizione di foto (gialli lampeggianti). Graficamente il perimetro dei poligoni gialli lampeggianti sono tematizzati con un linea tratteggiata:



Figura 10 - Appezzamento da lavorare



Figura 11 - Finestra con info sull'appezzamento in lavorazione

L'utente seleziona l'appezzamento per il quale vuole acquisire un foto che diventa rosso. L'applicazione visualizza quindi una finestra in cui vengono riportate le seguenti info:

- Identificativo appezzamento
- Codice Rilevato
- Codice Occupazione
- Codice Uso
- Codice Destinazione Uso
- Codice Qualità
- Area in ettari
- Area in metri quadrai
- Perimetro in metri

L'applicazione chiede all'utente la conferma dell'area di lavoro. Nel caso di risposta affermativa, l'utente può iniziare il rilievo.



Figura 12 - Barre delle funzioni in alto e in basso della schermata

L'applicazione mette a disposizione nella parte alta della schermata una barra che può essere scorsa verso destra e verso sinistra e contiene le seguenti funzionalità:

- **Info:** fornisce informazioni sull'area selezionata (comune/foglio):
- **Zoom alla posizione:** permette di adeguare il fattore di zoom alla posizione geografica dell'utente
- **Zoom alla parcella:** permette di adeguare il fattore di zoom all'ingombro dell'appezzamento
- **Visibilità layer:** permette di accendere e spegnere i layer presenti nella finestra grafica.

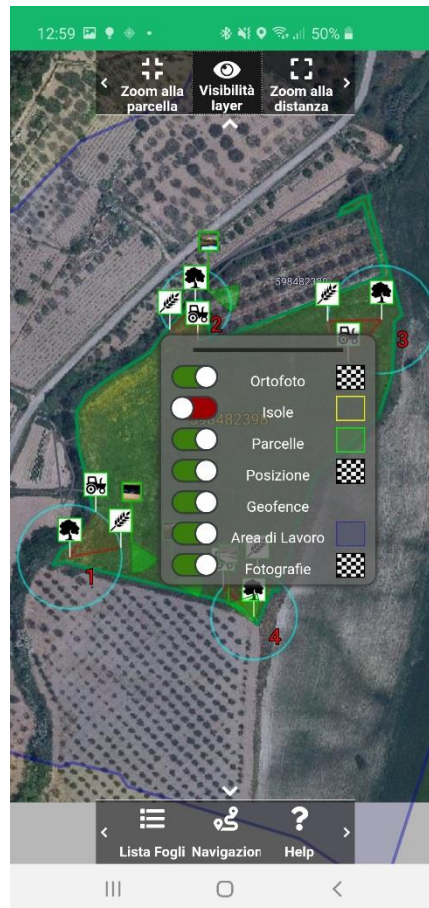


Figura 13 - Maschera per impostazione della visualizzazione dei layer

- **Zoom alla distanza:** permette di effettuare uno zoom dalla posizione del punto GPS alla parcella in lavorazione.

Nella parte bassa della schermata è presente una seconda barra che può essere scorsa verso destra e verso sinistra e contiene le seguenti funzionalità:

- **Cambia area:** permette di cambiare l'area di lavoro, cioè l'applicazione torna alla pagina precedente e permette di selezionare un nuovo appezzamento
- **Lista Fogli:** permette di ritornare alla pagina di riepilogo per foglio, l'utente potrà selezionare un altro comune/foglio.
- **Navigazione:** consente di attivare la modalità navigazione verso un punto definito dall'utente. E' importante sottolineare che l'applicazione utilizza gli strumenti di navigazione già installati sullo smartphone quali Google maps, Waze o qualsiasi altro strumento di navigazione presente.

- **Help:** permette di attivare una funzione di Help. Tale funzione consente di visualizzare, per ciascun tasto presente all'interno dell'applicazione, la descrizione dedicata della funzionalità che il tasto esegue. Attivando la funzione l'applicazione permette di visualizzare le descrizioni delle funzionalità tasto tasto.
- **Foto:** consente di aprire le barre laterali. Quella a destra riportata per ciascun punto da rilevare la distanza rispetto alla posizione dell'utente.

La barra di sinistra presenta le seguenti funzioni:

- **Apri galleria:** permette di visualizzare la galleria di foto
- **Scarica** che consente di scaricare le foto presenti sul server.
- **Salva:** permette di inviare le foto scattate, al server.
- **Scatta foto:** permette di effettuare una foto "*facoltativa*" ovvero non richiesta dal backoffice. Il tasto sarà visibile solo se l'utente si trova all'interno della "area di lavoro", oppure nel raggio di 100 metri dal poligono in lavorazione.
- **Scatta foto richiesta:** permette di effettuare una foto "*richiesta dal back office*". Il tasto sarà visibile solo se l'utente si troverà all'interno del cerchio corrispondente alla "richiesta" della foto fatta dal backoffice.



Figura 14 - Barre laterali alla schermata

Nel corso della lavorazione man mano che vengono scattate le foto, l'applicazione visualizza i punti di scatto, le direzioni di scatto e le relative foto. Nella figura di seguito riportata si noti tali elementi acquisiti per i punti indicati dal Backoffice numero 1, 3 e 4:

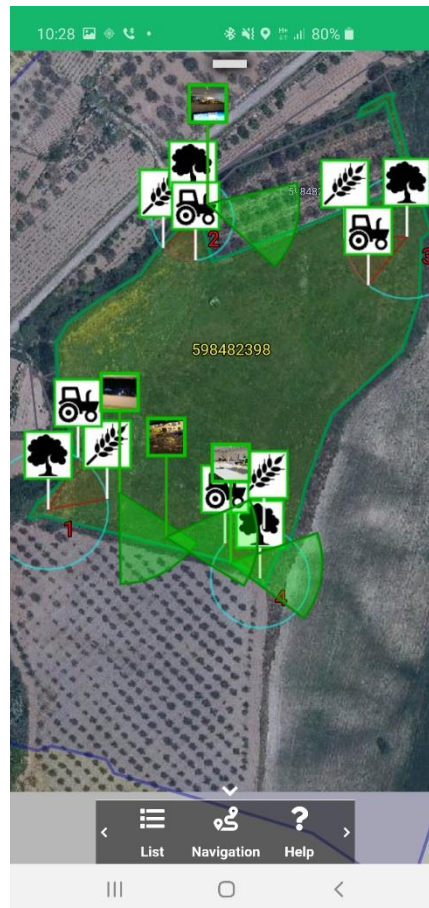



Figura 15 - Appezzamento in lavorazione

2.5 Lavorazione foglio in modalità “off-line”

L'APP è utilizzabile anche in assenza di copertura di rete mobile. Per acquisire foto in tale modalità, seguire i seguenti passi.

OPERAZIONI SOTTO COPERTURA RETE:

1. Autenticazione
2. Scarico in locale delle isole che saranno oggetto di sopralluogo, tramite la funzione “Scarica dati”  Scarica dati
3. Mantenere attiva la schermata di visualizzazione delle isole (lista isole), senza effettuare il logout

OPERAZIONI FUORI COPERTURA RETE:

1. Recarsi sull'appezzamento

2. Accedere all'isola/appezzamento sul quale si vuole acquisire la/e foto
3. Effettuare la foto: lo scatto verrà archiviato nella galleria ma non verrà trasferito sul server SIAN
4. Una volta tornati sotto copertura rete, accedere alla galleria delle foto ed effettuare



l'upload delle foto tramite "Salva"